

# பாடம் 1

## விண்டோஸ் எக்ஸ்பீ - ஒரு முன்னுரை (An Intruduction to Windows XP)

### 1.1 விண்டோஸ் எக்ஸ்பீ என்பது என்ன?

'விண்டோஸ் எக்ஸ்பீ புரொஃபஷனல்' என்பது எவரும் எளிதாகப் பயன்படுத்துவதற்கென வடிவமைக்கப்பட்ட ஓர் இயக்க முறைமை (Operating System) ஆகும். விண்டோஸைப் பயன்படுத்துவதில் உள்ள மிகவும் முக்கியமான அணுகூலம், 'ஜியூஐ' (GUI - Graphical User Interface - GOOYEE என உச்சரிக்கப்படுகிறது) எனப்படும் அதன் வரைகலை இடைமுகம் ஆகும். மனித மூளையின் இடப்பகுதியும் வலப்பகுதியும் இருவேறு திறன்பெற்றவை என்று கருதப்படுகிறது. இடப்பக்க மூளை, படங்களைப் புரிந்து கொள்வதில் திறன் பெற்றது; படைப்பாக்கச் சிந்தனைகளின் பிறப்பிடமாக விளங்குவது; உள்ளுணர்வால் உந்தப்படும் எண்ணங்களின் இருப்பிடமாகத் திகழ்வது. வலப்பக்க மூளையோ தருக்கமுறைச் சிந்தனைகளில் (Logical Thinking) சிறந்து விளங்குகிறது. ஜியூஐ-இன் அறிமுகத்துக்கு முன்பு, கணிப்பொறியின் இயக்க முறைமையில் பணியாற்றியவர்கள் பெரும்பாலும் இடப்பக்க மூளையை மட்டுமே பயன்படுத்தினார்கள் என்றும் வலப்பக்க மூளையை வாளா வைத்திருந்தனர் என்றும் நம்பப்படுகிறது. விண்டோஸ் இயக்க முறைமை, இடப்பக்க மூளையையும் வலப்பக்க மூளையையும் ஒருசேரப் பயன்படுத்திக் கொள்கிறது எனக் கருதப்படுகிறது.

எந்திரத்துடன் தொடர்புகொள்ள இடைமுகம் உதவுகிறது. உண்மையில் இடைமுகம் என்பது இருவேறு உருபொருள்களுக்கு (Entities) இடையேயான 'மெய்நிகர் இணைப்பு' (Virtual Connection) ஆகும். எடுத்துக் காட்டாக, 'டீவி தொலைவி' (TV Remote) என்பது பயனரையும் டீவியையும் இணைக்கும் ஓர் இடைமுகம் ஆகும். எம்எஸ்-டாஸ் (MS-DOS) உட்படப் பெரும்பாலான இயக்க முறைமைகள் 'கட்டளை வரி இடைமுகத்தையே' (Command Line Interface) பயன்படுத்துகின்றன. இந்த வகை இடைமுகத்தில், புரியாத கட்டளைகளை நினைவில் வைத்திருந்து, அவற்றைப் பிழையின்றி விசைபதிவு (Typing) செய்ய வேண்டும். இன்னும் கவலைக்குரிய செய்தி என்னவெனில், சில இயக்க முறைமைகள் எழுத்து வடிவ உணர்வு (Case - Sensitive) மிக்கவையாகவும் உள்ளன. (LS, Ls, IS, Is ஆகியவை வெவ்வேறு பொருள் கொண்டவை). ஒரு சாதாரண

எழுத்துப் பிழை அல்லது ஓர் இடவெளி (Space) இல்லாமை கட்டளையைப் பிழையாக்கி விடும். விண்டோஸ், அனைத்துத் தகவலையும் படச்சின்-னங்களாகத் திரையில் காட்டும். நீங்கள் செய்ய வேண்டியது, அதன் ஜியூஐ-இல் சுட்டி(Mouse) யைப் பயன்படுத்தித் தேர்ந்தெடுத்தால் போதும். ஒரு படம் என்பது ஆயிரம் சொற்களுக்கு ஈடானது அல்லவா?

விண்டோஸ் எக்ஸ்பீ புரொஃபஷனல், மைக்ரோசாஃப்ட்டின் முந்தைய இயக்க முறைமைகளின் அனைத்துச் சிறப்புக் கூறுகளையும் தன்னகத்தே கொண்டுள்ளது. மென்பொருள் அடிக்கடி செயலிழந்து போவதை விரும்பாத, மிக எளிமையான செயல்நுட்பங்களைப் பயன்படுத்த விரும்புகின்ற, அனைத்துப் பயனர்களின் அவாவையும் நிறைவு செய்துள்ளது.

## 1.2 விண்டோஸ் இயக்க முறைமையின் படிமுறை வளர்ச்சி

இயக்க முறைமைப் பிரிவில், விண்டோஸ் தயாரிப்புகளின் வரிசையில், விண்டோஸ் எக்ஸ்பீ, மிக அண்மைக்காலப் பதிப்பாகும். 'விண்டோஸ்' என்னும் கருத்துருவை (Concept) ஆப்பிள் (Apple) நிறுவனம் அறிமுகப்படுத்தியது. ஆனால், அதனைப் பொதுமக்களிடையே பெருவழக்கில் கொண்டுவந்த பெருமை மைக்ரோசாஃப்ட் நிறுவனத்தையே சாரும்.

விண்டோஸ் வரிசையில் ஓரளவு செல்வாக்குப் பெற்ற முதல் பதிப்பு விண்டோஸ் 3.0 ஆகும். கோப்பு மேலாண்மைப் பயன்கூறுகளுடனும் (File Management Utilities) மற்றும் பிற முறைமைக் கருவிகளுடனும் (System Tools) வெளியிடப்பட்ட முதல் விண்டோஸ் பதிப்பு இதுவே. விண்டோஸில் செயல்படுத்தக் கூடிய ஏராளமான பயன்பாடுகள் (Applications) வெகு விரைவில் சந்தையில் விற்பனைக்கு வரத் தொடங்கின. ஒருசில ஆண்டுகளிலேயே வீடுகளிலும் அலுவலகங்களிலும், வணிக நிறுவனங்களிலும் பலரும் விண்டோஸைப் பயன்படுத்த தொடங்கினர்.

விண்டோஸ் 3.0-வைத் தொடர்ந்து விண்டோஸ் 3.1 வெளியிடப்பட்டது. முன்னதைவிடச் சிறந்த வசதிகளைக் (Features) கொண்டதாய் விளங்கியது. விண்டோஸ் 3.1, பயன்பாடுகளைச் செயல்படுத்துவதற்கென 'புரோகிராம் மேனேஜர்' என்னும் சாளரத்தைப் (Window) பயன்படுத்தியது. ஏறத்தாழ அதே காலகட்டத்தில் பணிக்குழுக்களுக்காக (For Workgroups) விண்டோஸ் 3.11 பதிப்பை மைக்ரோசாஃப்ட் அறிமுகப்படுத்தியது. லேன்(LAN) அடிப்படையிலான வலையமைப்புச் சூழலிலும் விண்டோஸைப் பயன்படுத்த முடிந்தது. மேற்கண்ட விண்டோஸ் பதிப்பு எதனையும் அதளளவில் ஓர் உண்மையான இயக்க முறைமை என்று கூறமுடியாது. அவை, எம்எஸ்-டாஸ் இயக்க முறைமையுடன் இணைந்து செயல்படும் நிரல்களே (Programs) ஆகும்.

அடுத்த முக்கிய வளர்ச்சிக் கட்டமாக, விண்டோஸ் 95 அறிமுகமா னது. விண்டோஸ் 95 விண்டோஸின் முந்தைய பதிப்புகளைப் போலன்றி, ஒரு முழுமையான இயக்க முறைமையாகத் திகழ்ந்தது. இதன்பின், விண் டோஸ், எம்எஸ்-டாஸின் மரபுகளுக்குள் கட்டுப்பட்டுக் கிடக்கவில்லை. தனித்த இயக்க முறைமையாகவே வளர்ச்சி பெற்றது.

விண்டோஸ் 95-ல் பயன்பாடுகளை எளிதாக இயக்கமுடியும். விண் டோஸ் 3.1 -ல் பயனர் நேரடியாகக் கையாண்ட 'புரோகிராம் மேனே ஜர்' நிரலுக்குப் பதிலாக, பயன்பாடுகளை இயக்குவதற்கும் ஆவணங் களைத் திறப்பதற்கும் புதிய வழிமுறைகள் புகுத்தப்பட்டன. பயன்பாட்டுச் சாளரங்களைக் கையாள, பயனருக்குச் சிறந்த வசதிகளை விண்டோஸ்95 வழங்கியது. புதிய சூழல்-உணர் சுருக்கவழிப் பட்டிகள் (Context - Sensi- tive Shortcut Menus), மேம்படுத்தப்பட்ட வலையமைப்புப் பண்புக்கூறுகள் மற்றும் பிற வசதிகளையும் கொண்டிருந்தது.

விண்டோஸ் 95-ஐத் தொடர்ந்து, விண்டோஸ் 98 ஆரவாரத்துடன் வெளிவந்தது. விண்டோஸ் 98 பல்வேறு புதிய பயன்கூறுகளை (Utilities) வழங்கியது. மேம்பட்ட செயல்திறன் கொண்டதாய் இருந்தது. அக்கால கட்டத்தின், புதியதான வன்பொருள் தொழில்நுட்பங்களுக்கு (Hardware Technologies) ஏற்புடையதாய் விளங்கியது. இணையத்தை (Internet) மிக எளிதில் அணுகுவதற்கான பல்வேறு வசதிகளையும் பயன்கூறுகளையும் கொண்டிருந்தது.

இடைப்பட்ட காலத்தில் விண்டோஸ் 9x (95 அல்லது 98) பதிப்புக ளைச் சாராத விண்டோஸ் என்டி (NT- New Technology) என்னும் இயக்க முறைமையை மைக்ரோசாஃப்ட் வெளியிட்டது. விண்டோஸ் என்டி குடும் பத்தில் விண்டோஸ் என்டி பதிப்புகள் 3.5, 3.51, 4 ஆகியவை வெளியி டப்பட்டன. இவை ஒவ்வொன்றும் பணிநிலையப் பதிப்பு (Work Sation Version), சேவையகப் பதிப்பு (Server Version) என இரு பிரிவாக வெளியி டப்பட்டன.

விண்டோஸ் 9x பதிப்புகள் அடிக்கடி செயலிழந்து போனதால், அவை நிலைப்புறுதி (Stability) அற்றவை எனவும், விண்டோஸ் என்டி நிலைப் புறுதி கொண்டது எனவும் சில பயனர்கள் கருதினர். ஆனால் வேறு சிலரோ விண்டோஸ் என்டி ஒத்திசைவு (Compatibility) அற்றது எனக் கருதினர். விண்டோஸ் 9x -ல் நன்கு இயங்கிய அவர்களின் விருப் பத்துக்கு உகந்த நிரல்கள் சிலவற்றை விண்டோஸ் என்டி-யில் இயக்க முடியவில்லை என்பதே இவ்வாறு கருதக் காரணம். விண்டோஸ் 9x வரிசையில் வெளிவந்த விண்டோஸ் எம்இ (ME - Millennium Edition), மிகவும்



வேண்டப்பட்ட நிலைப்புறுதியை ஓரளவு கொண்டிருந்தது எனக் கூறலாம். என்டி வரிசையில் அடுத்ததாக, விண்டோஸ் 2000 புரொஃபஷனல் வெளியிடப்பட்டது. இது, முந்தைய விண்டோஸ் பதிப்புகளுடன் பெரிதும் ஒத்திசைவு கொண்டதாய் விளங்கியது.

சற்றும் தளராத மைக்ரோசாஃப்ட் உருவாக்கக் குழு, இறுதியாக, விண்டோஸ் எக்ஸ்பீ ஹோம், விண்டோஸ் எக்ஸ்பீ புரொஃபஷனல் ஆகிய பதிப்புகளின் வடிவத்தில், விண்டோஸ் என்டி-யின் நிலைப்புறுதியையும் விண்டோஸ் 9x-ன் ஒத்திசைவையும் ஒரு குடையின் கீழ் கொண்டுவந்தது. மனநிறைவடையாத வணிக சமூகத்தைத் திருப்திப்படுத்தும் வகையில் விண்டோஸ் எக்ஸ்பீ புரொஃபஷனல் வடிவமைக்கப்பட்டது. வீட்டுப் பயனர்களை மனதில் கொண்டு விண்டோஸ் எக்ஸ்பீ ஹோம் உருவாக்கப்பட்டது. இந்தப் புத் தகம் எழுதப்படும்போது மைக்ரோசாஃப்ட், விண்டோஸ் 2003 பதிப்பை அறிமுகப்படுத்தி உள்ளது. நாள் தோறும் வளர்ந்துவரும் தேவை, அதனை நிறைவு செய்ய வேண்டுமென்கிற தாகம் ஆகிய இரண்டுக்குமிடையே நடைபெறும் முடிவுறாத பந்தயம், பலப்பல நுட்பம் மிக்க, பயனர்-தோழமையான (User-friendly) தயாரிப்புகள் வெளிவரக் காரணமாக விளங்குகிறது. இந்தப் பந்தயம் மேலும் தொடரும் என்பதில் ஐயமில்லை.

### 1.3 சுட்டி (Mouse)

கணிப்பொறியிடம் வேலைவாங்க விரும்பினால் நீங்கள் தரவுகளை உள்ளீடு செய்ய வேண்டும். பொதுவாக, விசைப்பலகை (Keyboard) மற்றும் சுட்டி (Mouse) மூலமாக உள்ளீடுகளை வழங்கமுடியும். விசைப்பலகையை நீங்கள் அறிவீர்கள். ஒரு சாளரத்திலிருந்து (Window) இன்னொரு சாளரத்துக்குப் போக, விசைப்பலகையில் எந்தெந்த விசைகளை (Keys) அழுத்த வேண்டும் என்பதை அறிந்திருந்தால் ஒழிய, விசைப்பலகையைப் பயன்படுத்தி ஒரு சாளரத்திலிருந்து இன்னொரு சாளரத்துக்குப் போக முடியாது. ஆனால், சுட்டியானது உள்ளூணர்வோடு இயைந்த ஓர் எளிய வழிமுறையை வழங்குகிறது.

விண்டோஸ் எக்ஸ்பீ ஜியூஐ இடைமுகத்தைப் பயன்படுத்துகிறது என்பதை முந்தைய பிரிவில் பார்த்தோம். அதாவது, அனைத்துத் தகவலும் திரையில் குறும்படங்களாகக் காட்டப்படும். ஒன்றினைச் சுட்டி, அதனைத் தேர்ந்தெடுத்து, மிக எளிதாகப் பயன்படுத்த முடியும். இதனைச் செய்ய நீங்கள் சுட்டியைப் பயன்படுத்தவேண்டும். சுட்டி என்பது ஓர் உள்ளீட்டுச் சாதனம் (Input Device) ஆகும். 'சுட்டித் திண்டு' (Mouse Pad) எனப்படும் தட்டையான பரப்பின் மீது சுட்டியை நகர்த்தவேண்டும். நீங்கள் சுட்

டியை நகர்த்தும்போது, திரையில் ஒரு சுட்டுக்குறி (Pointer) அங்குமிங்கும் நகரும். சுட்டியின் சுட்டுக்குறி (Mouse Pointer- சுருக்கமாகச் சுட்டிக் குறி எனலாம்), திரையில் தோன்றும் பொருட்களைத் தேர்ந்தெடுக்க உதவுகிறது. சுட்டி, முதுகில் இரண்டு அல்லது மூன்று பொத்தான்களைக் கொண்டிருக்கும். இடப்பக்கப் பொத்தானே அடிக்கடி பயன்படுத்தப்படுகிறது. விண்டோஸ் எக்ஸ்பீயைத் திறனுடன் கையாள சுட்டியின் இடப்பக்கப் பொத்தானைப் பயன்படுத்திச் செய்யப்படும் செயல்பாடுகளை நீங்கள் நன்கு அறிந்துகொள்ள வேண்டும்.

**குறிப்பு:** கீழ்வரும் பகுதிகளில் சுட்டியின் பொத்தானை விரலால் அழுத்த வேண்டும் என்பதைக் குறிக்க, 'பொத்தான் மீது கிளிக் செய்க' அல்லது 'பொத்தானைக் கிளிக் செய்க' என இரு வகையாகவும் குறிப்பிடப்படும். இரண்டும் ஒரே பொருள் உடையன.

#### (i) நகர்த்தல் (Move)

சுட்டியை நகர்த்துதல் என்பது, சுட்டித் திண்டின் மீது, சுட்டியை நகர்த்தி, சுட்டிக்குறியை நீங்கள் விரும்பும் திசையில் நகர்த்துவதைக் குறிக்கிறது. சுட்டிப் பொத்தான்களைத் தொடாமலே இதனைச் செய்யலாம். இதன்மூலம், திரையில் தோற்றமளிக்கும் சின்னங்களுள் (Icons) குறிப்பிட்ட ஒன்றைச் சுட்டலாம்.

#### (ii) கிளிக் (Click)

விண்டோஸ் திரையில் உள்ள பொருட்களைத் தேர்ந்தெடுக்க கிளிக் பயன்படுகிறது. கிளிக் செய்ய, நீங்கள் விரும்பும் பொருளைச் சுட்டியானது சுட்டிக் கொண்டிருக்கும்போது, சுட்டியின் இடது பொத்தானை சுட்டு விரலால் அழுத்திவிட்டு உடனே விரலை எடுத்துவிடவேண்டும்.

#### (iii) இரட்டைக் கிளிக் (Double -Click)

இரட்டைக் கிளிக், பெரும்பாலும் பயன்பாடுகளை இயக்குவதற்கு அதிகமாகப் பயன்படுத்தப்படுகிறது. இரட்டைக் கிளிக் செய்வதற்கு, நீங்கள் விரும்பும் பொருளைச் சுட்டியானது சுட்டிக் கொண்டிருக்கும் போது, சுட்டியின் இடது பொத்தானை அடுத்தடுத்து இடைவெளியின்றி இருமுறை அழுத்தவேண்டும். இரட்டைக் கிளிக் செய்வதற்கு நன்கு பழகிக் கொள்ளவேண்டும். கணிப்பொறித் துறைக்குப் புதியவர்கள் தொடக்கத்தில் இரட்டைக் கிளிக் செய்வதற்கு சற்றே சிரமப்படுவார்கள்.

#### (iv) கிளிக் செய்து இழுத்தல் (Click and Drag)

திரையில் ஒரு பொருளை ஓரிடத்திலிருந்து இன்னொரு இடத்துக்கு

நகர்த்த இந்தச் சுட்டிச் செயல்பாடு பயன்படுகிறது. ஒரு பொருள் மீது கிளிக் செய்தவாறு அதனை இழுக்கும்போது, அந்தப் பொருள் சுட்டிக் குறியுடன் சேர்ந்து நகர்ந்து வரும். கிளிக் செய்து இழுப்பதற்கு, சுட்டியின் இடது பொத்தானை அழுத்திக் கொண்டு விரலை எடுக்காமலே நீங்கள் விரும்பும் இடத்துக்குச் சுட்டியை நகர்த்திச் செல்லவேண்டும்.

### 1.3.1 சுட்டியின் வலது கிளிக்

சுட்டியின் வலது பொத்தான் மிகவும் முக்கியத்துவம் பெற்று வருகிறது. ஒரு பொருளின் மீது வலது கிளிக் செய்தால், சூழல்-உணர் பட்டி (Context - Sensitive Menu) ஒன்று தோன்றும். (சூழல்-உணர் பட்டியில் உள்ள பட்டியல் சூழ்நிலைக்கு ஏற்ப மாறும்). இதனை 'சுருக்குவழிப் பட்டி' (Shortcut Menu) என்றும் கூறுவர். இந்தப் பட்டியை நீங்கள் பரிசோதித்துப் பார்க்கலாம். ஒரு பயன்பாட்டின் பட்டி(Menu) மற்றும் கருவிப்பட்டைகளில் (Toolbars) உள்ள பெரும்பாலான வசதிகளை சூழல்-உணர் பட்டி வழங்குகிறது. இடது பொத்தானை வலது பொத்தானாகவும் வலது பொத்தானை இடது பொத்தானாகவும் மாற்றி அமைத்துக்கொள்ள முடியும். அப்படி மாற்றினால் இடது கிளிக் வலது கிளிக்காகவும், வலது கிளிக் இடது கிளிக்காகவும் மாறிப் போகும். இவ்வாறு மாற்றியமைப்பது இடக்கைப் பழக்கமுள்ளவர்களுக்கு மிகவும் உதவியாக இருக்கும்.

### 1.3.2 விசைப்பலகை மூலமாகச் சுட்டிக் குறியை நகர்த்துதல்

மேற்கண்ட செயல்பாடுகள் அனைத்தையும் விசைப்பலகையின் மூலமாகவும் செய்துகொள்ள முடியும். தொடக்கத்தில் பலரும் சுட்டியைப் பயன்படுத்துவதைப் பெரிதும் விரும்புவர். ஆனால், அவர்களே நீளமான நிரல்களை எழுத முனையும்போது, அடிக்கடி சுட்டியையும் விசைப்பலகையையும் மாறி மாறிப் பயன்படுத்துவதைத் தொல்லை யாகக் கருதுவர். எனவே, தட்டச்சில் (Typewriting) வல்லுநராய் இருப்பவர்கள், சுட்டிக் கிளிக் மூலம் செய்யும் பணியை விசைப்பலகை மூலம் செய்து கொள்வதையே பெரிதும் விரும்புவர்.

சுட்டியின் செயல்பாடுகளைக் கீழ்க்காணும் விசைகள் மூலம் செய்து கொள்ள முடியும். சுட்டியின் பணிகளை விசைப்பலகை மூலம் செய்து கொள்ள விரும்பினால், நீங்கள் கீழேயுள்ள படிநிலைகளைப் பின்பற்ற வேண்டும்:

- (i) Start பொத்தானை கிளிக் செய்யவும்.
- (ii) பட்டியில் Control Panel என்பதைத் தேர்ந்தெடுத்துக் கிளிக் செய்யவும்.

- (iii) Accessibility Options என்னும் சின்னத்தின் (Icon) மீது கிளிக் செய்யவும்.
- (iv) ஒரு திரை விரியும். Pick a Control Panel Icon என்பதன் கீழ் Accessibility Option மீது கிளிக் செய்யவும்.
- (v) Mouse என்னும் கீற்றைத் (Tab) திறக்கவும்.
- (vi) Use Mouse Keys என்னும் தேர்வுப் பெட்டியில் (Check box), சரிக்குறி (Tick Mark) இல்லையெனில், அதன்மீது கிளிக் செய்து சரிக்குறி இடவும்.

இனி, விசைப்பலகையின் வலப்பக்கம் அமைந்துள்ள எண்விசைத் தொகுப்பில் (Numeric Keypad) உள்ள அம்புக்குறி விசைகளைப் பயன்படுத்திச் சுட்டிக் குறியை நகர்த்துவதற்கு விண்டோஸ் எக்ஸ்பீ அனுமதிக்கும்.

**குறிப்பு1:** NumLock விசை அழுத்தப்பட்டுள்ளதா என்பதை உறுதி செய்துகொள்ளவும்.

**குறிப்பு2:** பெரும்பாலான நவீன விசைப்பலகைகளில் தனியாக அமைந்துள்ள அம்புக்குறி விசைகள் MouseKeys விசைகளாகச் செயல்படா.

அடிப்படையான அம்புக்குறி நகர்வுகளைத் தவிர வேறுபல பணிகளுக்கும் எண்விசைத் தொகுப்பின் விசைகளைப் பயன்படுத்த முடியும். சுட்டிச் செயல்பாடுகளுக்கான விசைகளைக் கீழேயுள்ள அட்டவணையில் காண்க:

விசை	ஈடான சுட்டிச் செயல்பாடு
5	கிளிக்
+	இரட்டைக் கிளிக்
/	இடது பொத்தானைத் தேர்ந்தெடுத்தல்
*	இரண்டு பொத்தான்களையும் தேர்ந்தெடுத்தல்
-	வலது பொத்தானைத் தேர்ந்தெடுத்தல்
Insert	தேர்ந்தெடுத்த பொத்தானை அழுத்திக் கொள்ளல்
Delete	அழுத்திய பொத்தானை விடுவித்தல்

மேற்கண்ட விசைகளை இவ்வாறு பயன்படுத்த வேண்டும்:

**ஒரு பொருள் மீது இரட்டை கிளிக் செய்ய:** அம்புக்குறி விசைகளைப் பயன்படுத்தி சுட்டிக் குறியை அந்தப் பொருள்மீது கொண்டுவர வேண்டும்.



இடது பொத்தானை தேர்ந்தெடுக்க முன்சாய்வு விசையை (/) அழுத்த வேண்டும். இரட்டைக் கிளிக் செய்யக் கூட்டல் விசையை (+) அழுத்த வேண்டும்.

**ஒரு பொருளை இழுத்து விடுதல்:** அம்புக்குறி விசைகளைப் பயன்படுத்திச் சுட்டிக் குறியை அந்தப் பொருள் மீது கொண்டுவர வேண்டும். இடது பொத்தானைத் தேர்ந்தெடுக்க முன்சாய்வு விசையை (/) அழுத்த வேண்டும். அந்தப் பொத்தானை அழுத்திக் கொள்ள Insert விசையை அழுத்தவேண்டும். அம்புக்குறி விசைகள் மூலம் அந்தப் பொருளை விரும்பிய இடத்துக்கு நகர்த்திச் செல்ல வேண்டும். அந்த இடத்தில் பொருளை விட்டுவிட Delete விசையை அழுத்திச் சுட்டிப் பொத்தானை விடுவிக்க வேண்டும்.

**ஒரு பொருள்மீது கிளிக் செய்தல்:** அம்புக்குறி விசைகளைப் பயன்படுத்திச் சுட்டிக்குறியை அந்தப் பொருள்மீது கொண்டுவர வேண்டும். முன்சாய்வு விசையை (/) அழுத்தி, சுட்டியில் இடது பொத்தானைத் தேர்ந்தெடுக்க வேண்டும் (ஏற்கெனவே தேர்ந்தெடுக்கப்பட்டிருக்கவில்லையெனில்). கிளிக் செய்ய 5 என்னும் விசையை அழுத்த வேண்டும்.

**வலப் பொத்தானில் ஒரு பொருளை இழுத்து விடுதல்:** அம்புக்குறி விசைகளைப் பயன்படுத்திச் சுட்டிக்குறியை அந்தப் பொருள்மீது கொண்டு வர வேண்டும். கழித்தல் விசையை (-) அழுத்திச் சுட்டியின் வலப் பொத்தானைத் தேர்ந்தெடுக்க வேண்டும். அப்பொத்தானை அழுத்திக் கொள்ள Insert விசையை அழுத்த வேண்டும். அம்புக்குறி விசைகளைப் பயன்படுத்தி அந்தப் பொருளை விரும்பிய இடத்துக்கு நகர்த்திச் செல்ல வேண்டும். அந்த இடத்தில் பொருளை விட்டுவிட Delete விசையை அழுத்திச் சுட்டிப் பொத்தானை விடுவிக்க வேண்டும்.

NumLock இயக்கப்பட்டிருக்கும்போது MouseKeys பயன்படுத்த வேண்டும். மேற்கண்ட தேர்வுகள் MouseKeys, NumLock ஆகியவற்றுக்கு இடையேயான உறவுநிலையைத் தீர்மானிக்கின்றன. எடுத்துக்காட்டாக, NumLock இயக்கப் பட்டிருக்கும்போது முன்னியல்பு நிலையில் இயக்கப்பட்டே இருக்கும். விண்டோஸ் எக்ஸ்பீ MouseKeys- ஐப் பயன்படுத்துகிறது. NumLock விசையை நிறுத்திவிட்டு வழக்கமான அம்புக்குறி விசைகளைப் பயன்படுத்திக் கொள்ளலாம்.

**MouseKeys நிலைமையைத் திரையில் காட்டல்:** இந்தத் தேர்வுப்பெட்டி (Check box) தேர்ந்தெடுக்கப்பட்டிருக்கும்போது, விண்டோஸ் எக்ஸ்பீ, MouseKeys சின்னத்தை முறைமைத் தட்டத்தில் (System Tray) காட்டும். இந்தச் சின்னத்தின் மீது இரட்டைக் கிளிக் செய்தால் Accessibility Proper-



## பாடம் 2

### விண்டோஸ் எக்ஸ்புளோரர்

#### 2.1 கோப்புகள்

உங்கள் கணினிப்பொறியில் ஏராளமான தகவல்களைச் சேமித்துவைக்க முடியும் என்பதை ஏற்கெனவே அறிவீர்கள். இன்றைக்குச் சந்தையில் கிடைக்கும் பெரும்பாலான கணினிப்பொறிகள், பல கிகாபைட்டுகள் கொள்ளவுள்ள நிலைவட்டுகளைக் கொண்டுள்ளன. ஆனால், இந்தத் தகவலல்லாம் அகநிலையில் எவ்வாறு சேமிக்கப்படுகின்றன? அதைவிட முக்கியமாக, சேமிக்கப்பட்ட தகவல்களிலிருந்து உங்களுக்குத் தேவையான தகவல்களை எப்படிக் கண்டறிகிறீர்கள்?

மேற்கண்ட வினாக்களுக்கு ஒவ்வொன்றாக விடை காண்போம். கணினிப்பொறியிலுள்ள அனைத்துத் தகவல்களும் கோப்புகளில் சேமிக்கப்படுகின்றன. அடையாளம் காண்பதற்கு ஏதுவாக, ஒவ்வொரு கோப்பும் ஒரு தனித்த பெயரைக் (Unique name) கொண்டுள்ளது. ஒரு கோப்பின் பெயர் இரு கூறுகளைக் கொண்டது:

i) முதன்மைக் கூறு (Main Component)

ii) நீட்டிப்பு (Extension)

#### முதன்மைக் கூறு

கோப்புப் பெயரின் முதல்பகுதியே அதன் முதன்மைக் கூறாகும். புள்ளிக்கு முன்பகுதியாக இருப்பது. முதன்மைப் பெயர் (Primary name) என்றும் வழங்கப்படும். கோப்புக்குப் பயனர் சூட்டும் பெயர் இதுதான். புள்ளியானது முதன்மைக் கூறை நீட்டிப்பிலிருந்து பிரித்துக் காட்டுகிறது. முதன்மைக் கூறு, எழுத்துகள், எண்கள், இடவெளிகள் (Spaces) மற்றும் @, \$, !, {, (, ), [, ],.... போன்ற பிற குறியுருக்களையும் (Characters) கொண்டிருக்கலாம். என்றாலும் சில குறியுருக்கள் கோப்புப் பெயரில் இடம் பெறக்கூடாது. அவை: \,/,\*,?,",<,>. இத்தொகுதியில் காற்புள்ளி மற்றும் புள்ளியைச் சேர்த்துக் கொள்ளக்கூடாது.

#### நீட்டிப்பு

இது கோப்புப் பெயரின் இரண்டாவது பகுதியாகும். புள்ளிக்குப் பிறகு வரும் பகுதி. நீட்டிப்பு அல்லது துணைநிலைப் பெயர் (Secondary name) என்றும் அழைக்கப்படுகிறது. கோப்பின் வகையை அடையாளம் காண நீட்டிப்பு பயன்படுகிறது. பொதுவாக மூன்று அல்லது நான்கு

எழுத்துகளைக் கொண்டிருக்கும். ஒரு பயன்பாட்டில் ஒரு கோப்பு உருவாக்கப்படும்போது, அதன் முதன்மைப் பெயருடன் நீட்டிப்புப் பெயர், பயன்பாட்டினால் தானாகவே ஒட்ட வைக்கப்படுகிறது. .DOC, .BAS, .XLS,.java போன்றவை கோப்பின் நீட்டிப்புப் பெயருக்கு சில எடுத்துக் காட்டுகளாகும்.

கோப்பின் பெயர், நீட்டிப்புடன் சேர்த்து அதிக அளவாக 255 எழுத்துகள் நீளம் கொண்டதாக இருக்கலாம். உங்கள் கோப்புக்கு மனத்துகந்த ஈர்ப்பான பெயர் எதுவாயினும் சூட்ட முடியும். என்றாலும், கோப்பின் உள்ளடக்கத்தை உங்களுக்கு நினைவூட்டும் வகையில் பெயர் சூட்டுவது எப்போதும் நல்லது. ஒரு கோப்புக்குப் பெயர் சூட்டுவதன் நோக்கம், மிக எளிதாக அதைக் கண்டறிந்து அதன் உள்ளடக்கத்தை மீட்டெடுப்பதே ஆகும். ஒரு கோப்புக்கு மனங்கவரும் பெயரொன்றைச் சூட்டியிருப்பின், உங்களால் கோப்பின் உள்ளடக்கத்தை அதன் பெயரோடு தொடர்புபடுத்தி நினைவில் வைத்திருக்க இயலாது போகலாம். எடுத்துக்காட்டாக, உங்கள் நண்பர் அசோக்குக்கு ஒரு கடிதம் எழுதியுள்ளீர்கள். இந்தக் கோப்புக்கு AAA, A8124343 என எப்படி வேண்டுமானாலும் பெயர்சூட்டலாம். எனினும் Ashok - letter என்ற பெயர் மிகவும் பொருத்தமாக இருக்கும். இந்தக் கருத்துரு (Concept) பொதுவாக, 'பெயரிடும் மரபு' என்றழைக்கப்படுகிறது.

(கோப்பு) நீட்டிப்பினால் முதன்மையான பயன் யாது? ஓர் ஆவணச் சின்னத்தின் மீது கிளிக் செய்யும்போது, அந்த ஆவணம் மட்டும் திறக்கப்படுவதில்லை. அந்த ஆவணம் உருவாக்கப்பட்ட பயன்பாடும் கூடவே திறக்கப்படுகிறது. தன்னுடைய சேவை தேவைப்படுகிறது என்பதை அந்தப் பயன்பாடு எப்படி அறிந்துகொள்கிறது? கோப்பின் நீட்டிப்புப் பெயரே இந்தப் புதிருக்கான விடையாகும். கோப்புப் பெயரின் நீட்டிப்பு, அக் கோப்பில் தகவலானது எந்த வடிவமைப்பில் (format) சேமிக்கப்பட்டுள்ளது என்பதை வெளிப்படுத்துகிறது. இதை அடிப்படையாக வைத்தே, பொருத்தமான பயன்பாடு, கோப்பினைத் திறக்கிறது. பொதுவாக, கோப்பின் நீட்டிப்புப் பெயர் மறைக்கப்பட்டிருக்கும். நீங்கள் விரும்பினால் அதனை வெளிப்படையாகத் தெரியச் செய்யலாம். ஆனால் அது மறைக்கப்பட்டிருப்பதே நல்லது. இல்லையேல் நீங்கள் அதனைப் பெயர்மாற்றம் செய்ய முயலலாம். அவ்வாறு நீட்டிப்புப் பெயரை மாற்றியமைப்பது ஆபத்தான விளைவுகளை ஏற்படுத்தும். அந்த ஆவணத்தைத் திறக்க முடியாமலே போய்விடலாம்.

வேறோர் இயக்க முறைமையான எம்எஸ்-டாஸ், கோப்புக்குப் பெயர்

குட்டுவதில் வேறுபட்ட விதிமுறைகளைப் பின்பற்றுகிறது என்பதை நினைவில் கொள்க. டாஸை அடிப்படையாகக் கொண்ட கணிப்பொறிகளில் உருவாக்கப்படும் அல்லது பயன்படுத்தப்படும் கோப்புகளின் முதன்மைப் பெயர் அதிக அளவாக எட்டு எழுத்துகளையே கொண்டிருக்க முடியும். இடவெளிகள் இருக்கக் கூடாது. பாஸில் நீட்டிப்புப் பெயர் மூன்று எழுத்துகளுக்கு அதிகமாக இருக்கக் கூடாது.

## 2.2 தரவு ஒழுங்கமைப்பு (Data Organization)

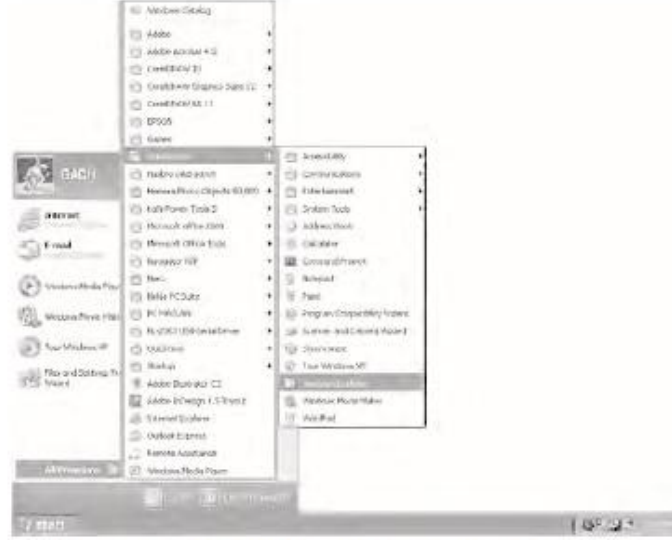
40 ஜிபி அல்லது 80 ஜிபி நிலைவட்டைக் கொண்ட ஒரு கணிப்பொறியில் நீங்கள் பல்லாயிரக்கணக்கான கோப்புகளைச் சேமிக்க முடியும். ஆனால் அதில், ஒரு கோப்பினைத் தேடிக் கண்டறிவது மிகவும் கடினம். உங்களுக்குத் தேவையான கோப்பினைக் கண்டுபிடிக்கும்வரை அனைத்துக் கோப்புகளின் பெயர்களையும் ஒன்றன்பின் ஒன்றாய்ப் பார்த்துக்கொண்டே செல்ல வேண்டும். இவ்வாறு தேடுவது, எந்த வரிசையிலும் ஒழுங்குபடுத்தி அடுக்கிவைக்கப்படாத புத்தகங்களைக் கொண்ட ஒரு நூலகத்தில் ஒரு குறிப்பிட்ட புத்தகத்தைத் தேடுவதற்கு ஒப்பாகும். பெரும்பாலானோர் தம் கோப்புகளை முறைப்படி சேமித்து வைக்க அக்கறை கொள்வதில்லை.

விண்டோஸ் எக்ஸ்பீ (மற்றும் டாஸ்) இந்தச் சிக்கலைக் கோப்புறைகள் (Folders) மூலம் தீர்த்துவைக்கிறது. டாஸ் இவற்றைக் கோப்பகங்கள் (Directories) என அழைக்கிறது. கோப்புறை என்பது, தொடர்புடைய கோப்புகள் மற்றும் உள்-கோப்புறைகளின் திரட்டு ஆகும். ஒர் எடுத்துக்காட்டுடன் இதனைப் புரிந்து கொள்வோம். ஒரு நிறுவனத்தை எடுத்துக் கொள்வோம். அதன் அலுவலகத்தில் செய்பொருள்கள், வாடிக்கையாளர்கள், வழங்கீட்டாளர்கள், பணியாளர்கள், நிதி, கணக்கியல் மற்றும் பிற பணிப்பிரிவுகளோடு தொடர்புடைய நூற்றுக்கணக்கான ஆவணங்கள் இருக்கும். பொதுவாக இந்த ஆவணங்கள் பல்வேறு கோப்புறைகளில் கோக்கப்பட்டு இழுப்பறைப் பெட்டிகளில் வைக்கப்பட்டிருக்கும். கோப்புறைகள் மற்றும் இழுப்பறைகளின் மீது பெயரெழுதிய சிட்டைகள் ஒட்டப்பட்டிருக்கும். எனவே உங்களுக்குத் தேவையான கோப்பினைத் தேடியெடுப்பது எளிதாகும். அரசு அண்டு கோ என்ற பெயர் கொண்ட வழங்கீட்டாளர் ஒருவரைப் பற்றிய சில தகவல்கள் ஒருவருக்குத் தேவை எனில், 'வழங்கீட்டாளர்' என்னும் சிட்டை கொண்ட இழுப்பறையில் அரசு அண்டு கோ என்ற பெயருள்ள கோப்புறையைத் தேடினால் போதும். இதே வழிமுறையில், உங்கள் கோப்புகளை, கோப்புறை என்ற பெயரில் தொகுதிகளாகப் பிரித்து ஒழுங்கமைக்க விண்டோஸ் எக்ஸ்பீ உதவுகிறது.



## 2.3 விண்டோஸ் எக்ஸ்புளோரர் (Windows Explorer)

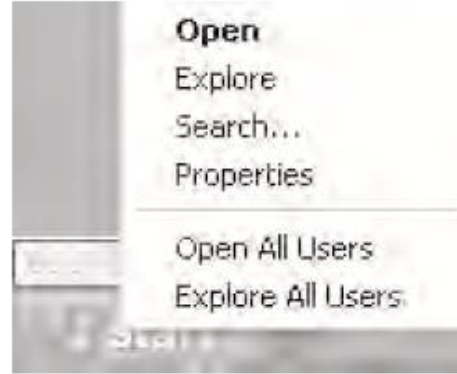
'விண்டோஸ் எக்ஸ்புளோரர்' என்பது உங்கள் கோப்புகளையும் கோப்புறைகளையும் மேலாண்மை செய்ய உதவும் நிரலாகும். விண்டோஸ் எக்ஸ்புளோரரை இயக்க,



படம் 2.1 விண்டோஸ் எக்ஸ்புளோரரை இயக்குதல்

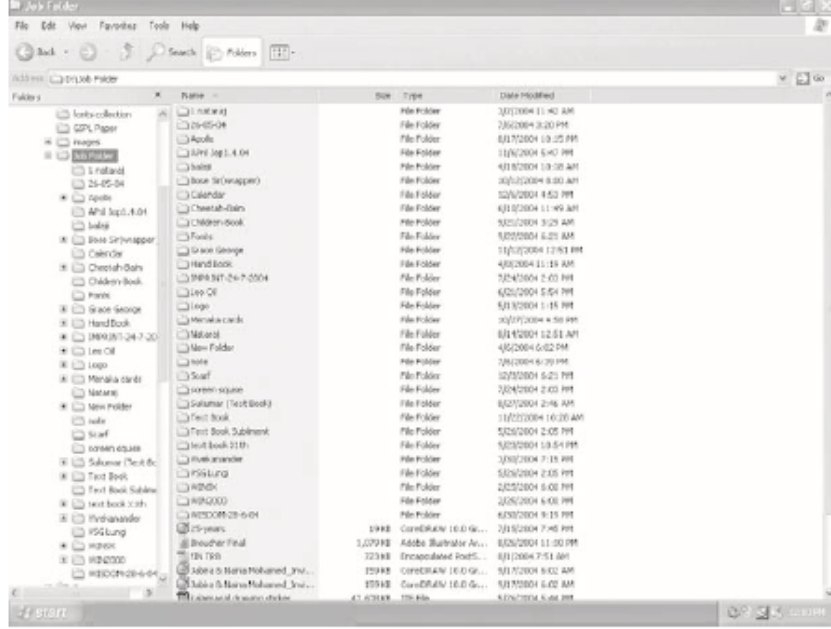
**Start > All Programs > Accessories > Windows Explorer** தேர்ந்தெடுக்கவும்.

Start பொத்தானை வலது கிளிக் செய்து, கிடைக்கின்ற சுருக்குவழிப் பட்டியிலிருந்து **Explore** தேர்ந்தெடுத்தும், விண்டோஸ் எக்ஸ்புளோரரை இயக்க முடியும்.



படம் 2.2 விண்டோஸ் எக்ஸ்புளோரரை இயக்க ஒரு மாற்று வழி

படம் 2.3-ல் காண்பதுபோல 'எக்ஸ்புளோரர்' சாளரம் திரையில் விரியும்.



படம் 2.3 கோப்புறைப் பட்டையுடன் விண்டோஸ் எக்ஸ்புளோரர்

பிற சாளரங்களைப் போலவே, எக்ஸ்புளோரர் சாளரமும் தலைப் படிப் பட்டை, பட்டிப் பட்டை, கருவிப்பட்டை ஆகியவற்றைக் கொண்டிருக்கும். ஆனால், எக்ஸ்புளோரர் சாளரம் ஒரு வகையில் பிற சாளரங்களிலிருந்து மாறுபட்டது. எப்போதுமே தன்னுடைய சொந்தப் பெயரைத் தலைப்புப் பட்டையில் காட்டாது. அதற்குப் பதிலாக, தற்போது திறக்கப்பட்டுள்ள கோப்புறையின் பெயரைக் கொண்டிருக்கும். அதன் உள்ளடக்கம் வலப்பக்கப் பாளத்தில் (முதன்மைப் பாளம்) தெரிந்து கொள்ளிடுங்கும். பல கோப்புறைகளை ஒரே நேரத்தில் திறக்கும்போது, அவை தொகுதியாக்கப்பட்டுப் பணிப்பட்டையில் காட்டப்படும்போது மட்டுமே தன்னுடைய பெயரைக் காட்டும்.

நான்கு கோப்புறைகள்வரை திறந்தீர்கள் எனில், பணிப்பட்டையில் தனித்தனிப் பொத்தான்கள் உருவாக்கப்படும். ஆனால், ஐந்தாவதாக ஒரு கோப்புறை அல்லது பயன்பாட்டை திறக்கும்போது, கோப்புறைகள் அனைத்தும் குழுவாக்கப்பட்டு, ஒரேயொரு பொத்தான் மட்டுமே பணிப்பட்டையில் தெரியும். அதன் பெயர் 'விண்டோஸ் எக்ஸ்புளோரர்' என இருக்கும். விண்டோஸ் எக்ஸ்புளோரர் என்கிற பெயருக்கு முன்னால், திறக்கப்பட்டுள்ள கோப்புறைகளின் எண்ணிக்கை தெரியும். ஆனாலும்

ஒவ்வொரு பயன்பாட்டுக்கும் தனித்தனிப் பொத்தான்களே உருவாக்கப்படும். இதன்மூலம், பணிப்பட்டையிலுள்ள இடத்தைச் சிக்கனப்படுத்துவதுடன், அப்பொத்தானமீது வலது கிளிக் செய்து, **Close Group** தேர்ந்தெடுத்து, அனைத்து சாளரங்களையும் ஒரே நேரத்தில் மூடலாம். கேட்பொலி (audio), நிகழ்படக் (video) கோப்புகளும் கூட இந்தச் சூழ்நிலையில் கோப்புறைகளாகவே கருதப்படுகின்றன.

குழுவாக அமைந்துள்ள கோப்புறைகளுள் ஒன்றைத் திறக்க/மூட விரும்பினால், பொத்தானமீது கிளிக் செய்ய வேண்டும். பொத்தானிலுள்ள அனைத்துக் கோப்புறைகளும் காட்டப்படும். ஒரு குறிப்பிட்ட கோப்புறையைத் திறக்கவோ மூடவோ செய்யலாம். பொத்தான்களின் எண்ணிக்கை நான்குக்கு மேல் அதிகரிக்கும் எனில் பொதுவாக, ஒவ்வொரு பயன்பாட்டுக்கும் (ஒவ்வொரு சாளரத்துக்கும் அல்ல) ஒரு பொத்தானே உருவாக்கப்படும். ஐந்து முறை வேற்று பயன்பாட்டை இயக்குவதாக வைத்துக் கொள்வோம். பணிப்பட்டையில் ஐந்து தனித்தனிப் பொத்தான்கள் உருவாக்கப்படுவதில்லை. ஒரேயொரு பொத்தான் மட்டுமே உருவாக்கப்படும்.

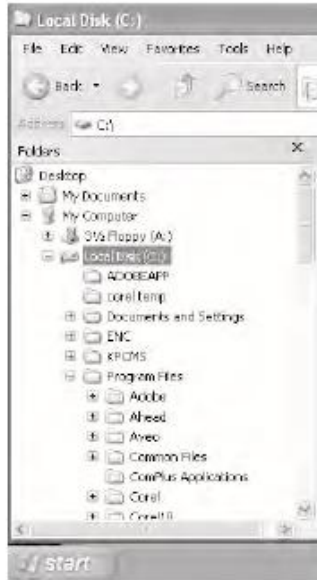
கருவிப்பட்டைக்குக் கீழே காட்சிப் பகுதி இருக்கும். இந்தப் பகுதி இரண்டு பாளங்களாகப் பிரிக்கப்பட்டிருப்பதைக் காணலாம். இடப்பாளம் எப்போதுமே, எக்ஸ்ப்ளோரர் பட்டை (**Explorer Bar**) அல்லது கோப்புறைப் பட்டை (**Folder Bar**) ஆகிய இரண்டிலொன்றைக் காட்டிக் கொண்டிருக்கும். வலப்பாளம் எப்போதுமே, இடப்பாளத்தில் தற்போது தேர்ந்தெடுக்கப்பட்டுள்ள கோப்புறையின் உள்ளடக்கத்தைக் காட்டிக் கொண்டிருக்கும்.

கருவிப்பட்டையிலுள்ள **Search** பொத்தானைக் கிளிக் செய்தால் இடப்பாளம் எக்ஸ்ப்ளோரர் பட்டையையோ, கோப்புறைப் பட்டையையோ காட்டாது. அதற்குப் பதிலாக, தேடல் துணை (**Search Companion**) விவரங்களைக் காட்டும். ஒரு கோப்புறை மீது இரட்டைக் கிளிக் செய்தால், இடப்பாளத்தில் எக்ஸ்ப்ளோரர் பட்டை தோன்றுவதைக் காணலாம். அதே கோப்புறை மீது வலது கிளிக் செய்து, கிடைக்கின்ற சுருக்குவழிப்பட்டியில் **Explore** தேர்ந்தெடுத்தால், இடப்பாளத்தில் கோப்புறைப் பட்டை தோன்றக் காணலாம். ஒரு கோப்புறை மீது வலது கிளிக் செய்து, வருகின்ற சுருக்குவழிப் பட்டியில் **Open** தேர்ந்தெடுத்தால், இடப்பாளத்தில் எக்ஸ்ப்ளோரர் பட்டையையே காண்பீர்கள். ஆனால், கருவிப்பட்டையிலுள்ள **Folder** சின்னத்தைக் கிளிக் செய்து இரண்டையும் மாறி மாறிப் பெறலாம்.

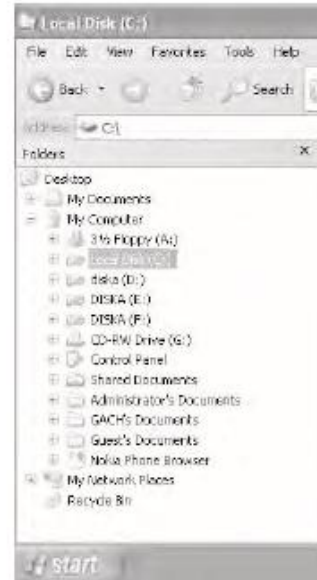


## 2.4 கோப்புறைகளில் பணியாற்றுதல்

ஒரு சிறிய மஞ்சள்நிறச் சின்னம் கோப்புறையை உருவகிக்கிறது. கணிப்பொறியிலுள்ள வட்டு இயக்ககங்களும் கோப்புறைகளாகவே கருதப் படுகின்றன என்பதைக் கவனிக்கவும். கோப்புறைப் பட்டையில் கோப்புறைச் சின்னத்தின் இடப்பக்கம் இருக்கும் 'கூட்டல்' (+) குறி அந்தக் கோப்புறைக்குள் உள்-கோப்புறைகள் (sub-folders) உள்ளன என்பதைக் குறிக்கிறது. கூட்டல் (+) அல்லது கழித்தல் (-) குறிகளைக் கோப்புறைப் பட்டையில் மட்டுமே காணமுடியும். கூட்டல் குறியின் மீது கிளிக் செய்து, உள்-கோப்புறைகளின் பட்டியலைக் காணலாம். நீங்கள் இவ்வாறு செய்யும்போது கூட்டல் குறி கழித்தல் குறியாக மாறிவிடும். கழித்தல் குறி மீது கிளிக் செய்தால் உள்-கோப்புறைகள் மறைந்து கொள்ளும். நிலைவட்டு C:- ஐ உருவகிக்கும் கோப்புறையை விரிக்கப்பட்ட (expanded) மற்றும் சுருக்கப்பட்ட (collapsed) நிலையில், முறையே படங்கள் 2.4(a) மற்றும் 2.4(b) ஆகியவற்றில் காண்க.



படம் 2.4 (a) கோப்புறைப் பட்டை விரிவாக்கப்பட்ட நிலையில்



படம் 2.4 (b) கோப்புறைப் பட்டை சுருக்கப்பட்ட நிலையில்

ஒரு கோப்புறைச் சின்னத்தின் இடப்பக்கம் கூட்டல் குறி இல்லையெனில், அந்தக் கோப்புறைக்குள் உள்-கோப்புறைகள் எதுவும் இல்லையென்பது பொருள். சாளரத்தின் இப்பகுதியில் இருக்கும் உருள்பட்டைகள் (Scrollbars), கோப்புறைகளின் பட்டியலினூடே உலாவப் பயன்படுகின்றன.

ஒரு கோப்புறையின் உள்ளடக்கத்தைக் காண அதனைத் தேர்ந்தெடுக்கவேண்டும். அதாவது கிளிக் செய்ய வேண்டும். கோப்புறைக்கு அருகிலுள்ள மஞ்சள் நிறச் சின்னம் திறந்துள்ள கோப்புறைபோல மாறித் தோன்றும். தேர்ந்தெடுக்கப்பட்ட கோப்புறை ஒளிர்வூட்டப்பட்டிருக்கும். அதன் உள்ளடக்கம் எக்ஸ்ப்ளோரர் சாளரத்தின் வலப்பாளத்தில் காண்பிக்கப்படும். இடப்பாளத்தில் Windows கோப்புறை தேர்ந்தெடுக்கப்பட்டு, வலப்பாளத்தில் அதன் உள்ளடக்கம் காட்டப்படும் காட்சியை படம் 2.5-ல் காண்க.

#### 2.4.1 எக்ஸ்ப்ளோரர் பட்டை

பழைய பழக்க வழக்கங்கள் அவ்வளவு எளிதாக மாறிப் போவதில்லை. நீங்கள் இப்போது பார்த்தது, விண்டோஸ் 98-ல் இருந்த ஒரே வசதி ஆகும். ஆனால் விண்டோஸ் எக்ஸ்பீ, எக்ஸ்ப்ளோரர் பட்டை என்ற பெயரில் கூடுதல் வசதிகளை வழங்குகிறது. எக்ஸ்ப்ளோரர் பட்டை, அதனுடைய நுட்பமிக்க மிகவும் பயனுள்ள கருவிகள் மூலம், நடப்புக் கோப்புறையில் அடங்கியுள்ள சின்னங்களை எளிதாகக் கையாள உதவுகிறது. இந்தப் பட்டை மூன்று வகையினங்களாகப் பிரிக்கப்பட்டுள்ளது. அவை:

- (1) கோப்பு மற்றும் கோப்புறைப் பணிகள் (File and Folder Tasks)
- (2) பிற இடங்கள் (Other Places)
- (3) விவரங்கள் (Details)

#### கோப்பு மற்றும் கோப்புறைப் பணிகள்

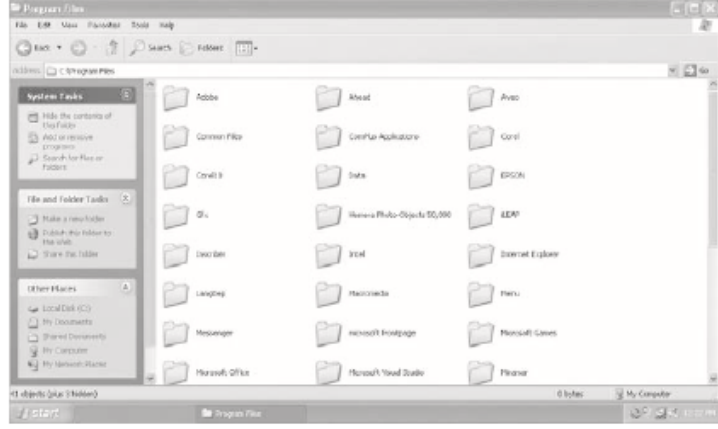
பெயருக்கு ஏற்ப கோப்புகள் மற்றும் கோப்புறைகளினூடே பணியாற்ற உதவுகிறது. இதன் கீழுள்ள Make a new folder கிளிக் செய்து ஒரு புதிய கோப்புறையை உருவாக்கலாம். Share this folder என்பதைத் தேர்ந்தெடுத்து, குறிப்பிட்ட கோப்புகளை குழுப் பயனர்களிடையே பகிர்ந்து கொள்ளலாம். வலை வசதிகளையும் இது வழங்குகிறது. 'கோப்பு மற்றும் கோப்புறைப் பணிகள்' சூழல் உணர்வு கொண்டது (எந்தக் கோப்புறையை நீங்கள் தேர்ந்தெடுத்துள்ளீர்கள் என்பதைப் பொறுத்தது). எக்ஸ்ப்ளோரர் பட்டையில் நீங்கள் காண்பனவற்றை கோப்புறைப் பட்டையில் காண இயலாது.

#### பிற இடங்கள்

பிற கோப்புறைகளுக்கு மாற விரும்பினால், 'பிற இடங்கள்' பிரிவினிலுள்ள தேர்வுகளை நீங்கள் பயன்படுத்திக் கொள்ளலாம்.

## விவரங்கள்

திறக்கப்பட்ட கோப்புறையைப் பற்றிய சில விவரங்களை இது அளிக்கிறது.



படம் 2.5 எக்ஸ்ப்ளோரர் பட்டையுடன் கூடிய விண்டோஸ் எக்ஸ்ப்ளோரர் சாளரம்

எந்தவொரு வகையினத்தையும் அதன் தலைப்பின்மீது (Show /Hide பொத்தான், கீழ்/மேல் இரட்டை அம்புக்குறிகள் உட்பட) எங்கேனும் கிளிக் செய்து விரிக்கவோ, சுருக்கவோ செய்யலாம். 'முகவரிப்பட்டை' (Addressbar) மூலமாகவும் எந்தவொரு கோப்புறையையும் பார்வையிடலாம். 'முகவரி' உரைப்பெட்டியின் வலக்கோடியில் அமைந்துள்ள கீழ் நோக்கிய அம்புக்குறியைக் கிளிக் செய்யவும். கீழ்விரியும் பட்டியல் பெட்டியிலிருந்து எந்தவொரு கோப்புறையையும் தேர்ந்தெடுத்துப் பார்வையிட முடியும்.

## 2.5 காட்சி முறையை மாற்றுதல்

வலப்பாளத்தில் தகவல் காட்டப்படும் முறையை மாற்றிக்கொள்ள விண்டோஸ் எக்ஸ்ப்ளோரரில் வழியுள்ளது. கோப்புகள் மற்றும் கோப்புறைகளின் பட்டியலை பல்வேறு காட்சி முறைகளுள் ஏதேனும் ஒரு முறையில் காட்ட முடியும். எக்ஸ்ப்ளோரரின் பட்டிப் பட்டையில் View தேர்ந்தெடுக்கவும். அல்லது கருவிப்பட்டையில் View பொத்தானைக் கிளிக் செய்யவும். காட்சி முறை 'என்ன காட்டப்படுகிறது' என்பதைப் பாதிக்காது. 'எப்படிக் காட்டப்படுகிறது' என்பதைப் பாதிக்கும். எல்லாக் காட்சி முறைகளிலும் சின்னங்கள் ஒன்றுபோலவே செயல்படும். எடுத்துக் காட்டாக, எந்தக் காட்சி முறையிலும் ஒரு சின்னத்தை இரட்டைக் கிளிக் செய்தால் அது திறக்கப்படும்.

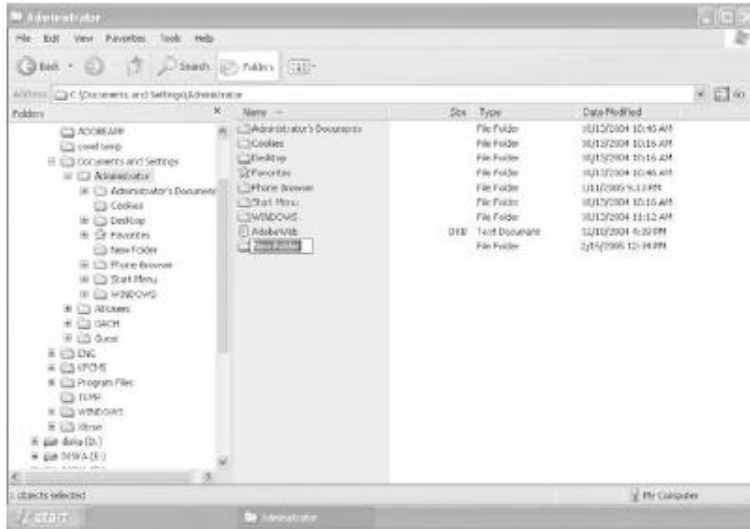


## 2.6 புதிய கோப்புறை உருவாக்குதல்

உங்களின் சில கோப்புகளைச் சேமித்துவைக்க, ஒரு புதிய கோப்புறையை உருவாக்க வேண்டிய தேவை அடிக்கடி ஏற்படலாம். விண்டோஸ் எக்ஸ்ப்ளோரரில் புதிய கோப்புறைகளை உருவாக்குதல் மிகவும் எளிது. எக்ஸ்ப்ளோரர் பட்டையில், கோப்பு மற்றும் கோப்புறைப் பணி (File and Folder Task)- யின் கீழ் Make a New Folder- ஐக் கிளிக் செய்து ஒரு புதிய கோப்புறையை உருவாக்கும் வழிமுறையை ஏற்கெனவே அறிந்துள்ளீர்கள். இதன்மூலம் வலப்பாளத்தில் ஒரு புதிய கோப்புறையை உருவாக்கலாம். ஒளிர்வூட்டப்பட்ட பெட்டியில் அந்தக் கோப்புறைக்குப் பொருத்தமான ஒரு பெயரை உள்ளிட்டு Enter விசையைத் தட்டுங்கள்.

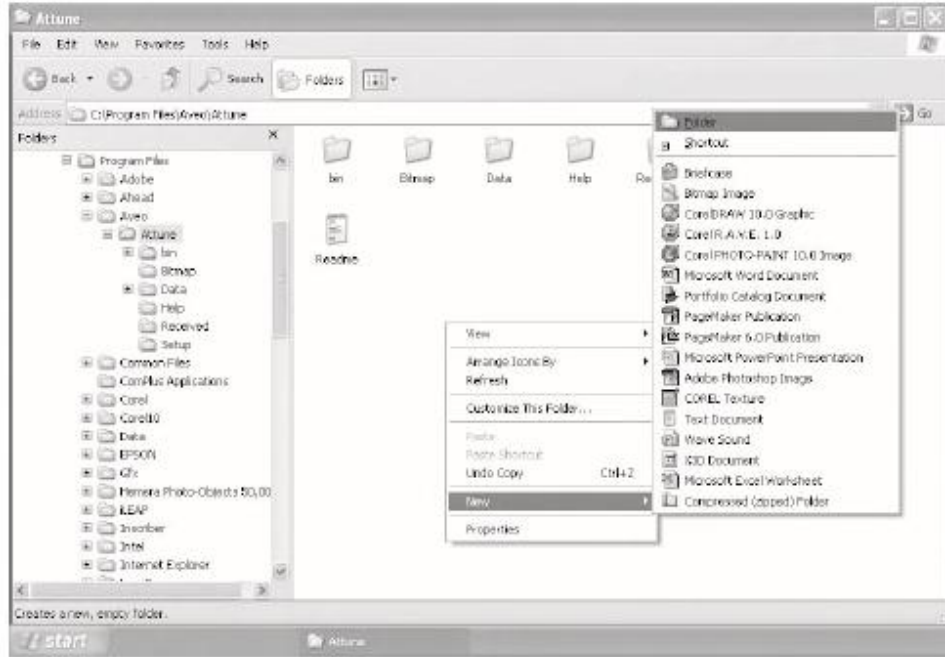
புதிய கோப்புறையை உருவாக்க இன்னொரு எளிய வழிமுறை உள்ளது.

முதலில், எந்தக் கோப்புறையின் உள்ளே புதிய கோப்புறையை உருவாக்க விரும்புகிறீர்களோ அந்தக் கோப்புறையைத் தேர்ந்தெடுக்கவும். அடுத்து, எக்ஸ்ப்ளோரர் சாளரத்தில் வலப்பாளத்தில் வெற்றிடத்தில் வலது கிளிக் செய்யவும். சுருக்குவழிப் பட்டியில் New தேர்ந்தெடுத்து, தோன்றும் கிளைப்பட்டியில் Folder தேர்ந்தெடுக்கவும். பட்டிப் பட்டையில் File > New > Folder தேர்ந்தெடுத்தும் புதிய கோப்புறையைப் பெறலாம்.



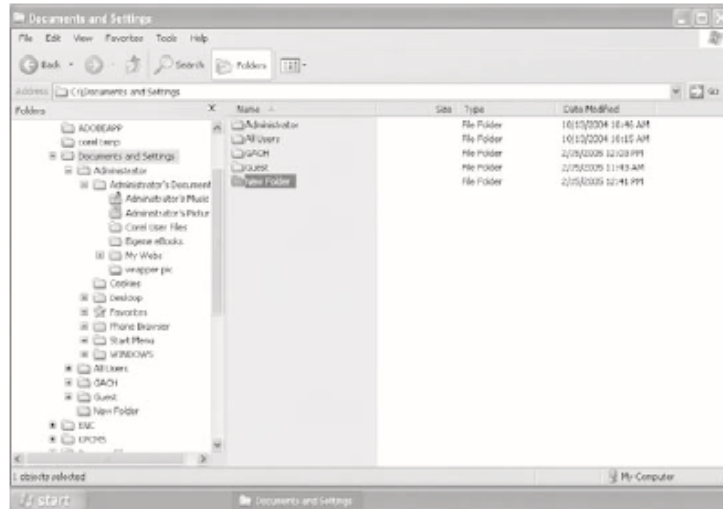
படம் 2.8 எக்ஸ்ப்ளோரர் பட்டை மூலம் புதிய கோப்புறை உருவாக்கல்

கோப்புறைப் பட்டையிலும் வலப்பாளத்தில் வெற்றிடத்தில் வலது கிளிக் செய்து, தோன்றுகின்ற சுருக்குவழிப் பட்டியில் New தேர்ந்தெடுத்து, கிளைப்பட்டியில் Folder தேர்ந்தெடுக்கவும்.



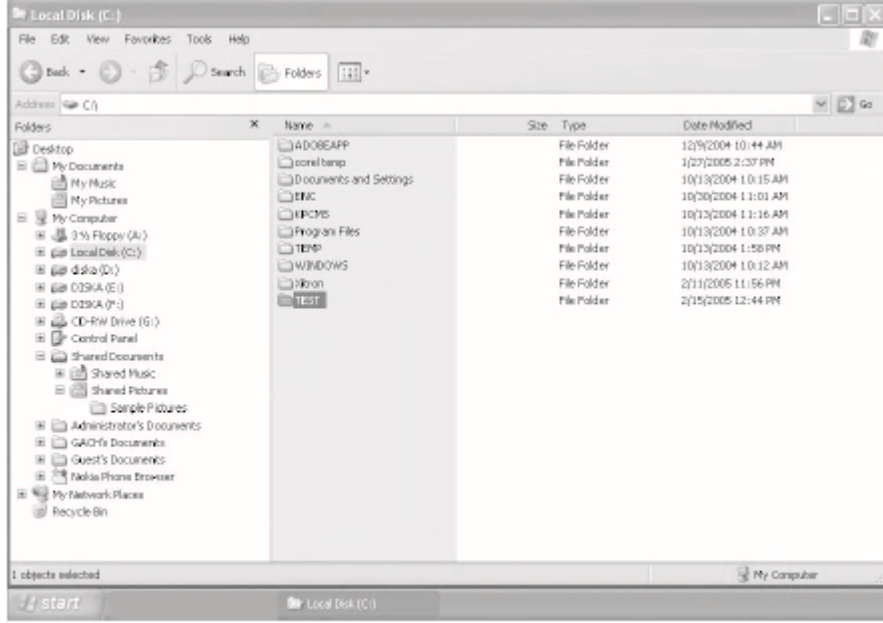
படம் 2.9(a) New கிளிக் செய்து Folder தேர்ந்தெடுத்தல்

படம் 2.9(b)- ல் காண்பதுபோல New Folder என்னும் தற்காலிகப் பெயருடன் ஒரு புதிய கோப்புறை உருவாக்கப்படும்.



படம் 2.9(b) "New Folder" உருவாக்கப்பட்டுள்ளது

இந்தக் கோப்புறைக்கு நீங்கள் தரவிரும்பும் பெயரை உள்ளிட்டு Enter விசையைத் தட்டுங்கள். இங்கே, My Documents கோப்புறையில் TEST என்னும் கோப்புறை உருவாக்கப்பட்டுள்ளது காண்க.



**படம் 2.10** My Documents கோப்புறையில் TEST என்னும் புதிய கோப்புறை உருவாக்கப்பட்டுள்ளது